

**A DONNER AU RESPONSABLE TECHNIQUE**

# ERICK BAERT

*The Voice's Performer*

## **FICHE TECHNIQUE version LIVE**

Cette fiche technique contient 09 pages en totalité  
(Mise à jour fév. 2024)

### **PRODUCTION**

Fany Baert - Tél. : 06 03 05 20 47  
mail : [fany@fblproductions.fr](mailto:fany@fblproductions.fr)

### **REGISSEUR SON**

Olivier Duchêne - tél : 06.60.81.40.23  
mail : [oduchene@me.com](mailto:oduchene@me.com)

### **REGISSEUR LUMIERES**

JM - tél : 06.35.14.44.34  
mail : [jm\\_62860@hotmail.com](mailto:jm_62860@hotmail.com)

N'hésitez pas à regarder le teaser :<https://www.youtube.com/watch?v=YuIf5l62Tpo>

Si vous rencontrez des difficultés, cette fiche technique est bien sûr adaptable suivant votre équipement mais **seulement avec l'accord de notre production**. Aucune modification ne sera acceptée sans accord préalable.

Le cas échéant, nous pouvons vous proposer la fourniture de matériel ou de personnel manquant sur devis.

### La loge :

Merci de prévoir une grande loge (ou 2 plus petites) chauffée l'hiver, avec miroir, canapés ou fauteuils confortables, portants et serviettes, table et fer à repasser qui fonctionne. Catering dès l'arrivée de l'équipe avec boissons (eau plate, coca zéro, café, thé, miel, jus de fruits, bières légères) / biscuits secs / bonbons / fruits... Toutes spécialités locales sont les bienvenues !  
Les musiciens sont des gourmands ;-)

### Horaires :

Le spectacle d'Erick Baert nécessite 2h de vérification de l'encodage lumière, 1h de réglage son et 30 min de réglage vidéo. Merci de l'intégrer à votre planning.  
Le repas sera pris 2 h avant le spectacle : repas chaud et complet sur place idéalement

### Personnel :

Nous aurons besoin en accueil de vos régisseurs connaissant parfaitement les consoles et le système vidéo. A vous de prévoir des assistants suivant la gestion de votre salle pour que tout se déroule dans le temps imparti.

### La scène :

La scène devra être propre, stable, équipée d'une jupe de scène noire, d'un fond de scène noir avec pendrillonnages latéraux. Dimension : ouverture 8m/10 m, profondeur 6 minimum.  
**Les praticables** pour rehausser la batterie et les claviers seront installés à notre arrivée.  
(Voir plan à la fin pour les dimensions à respecter)

**ATTENTION : PAS DE PISTE DE DANSE FACE A LA SCENE**

## La vidéo :

La vidéo fait partie intégrante du spectacle d'Erick BAERT. Le système sera installé et fonctionnel à l'arrivée de l'équipe. Merci de fournir un écran 16/9 de MINIMUM 4m de base. Notre priorité est donnée pour un écran LED en P6 minimum. Bien évidemment, suivant votre budget, nous accepterons un écran avec vidéo projecteur de puissance adapté à son utilisation et en rétro projection sur une toile prévu à cet effet. Dans le cas d'une projection de face, la vidéo projecteur devra être installé au manteau ou à la passerelle de face. La puissance du vidéo projecteur doit être suffisante pour que l'image soit parfaitement visible malgré l'éclairage de scène et le brouillard ambiant. Minimum 7000 lumens laser pour une projection et 12 000 lumens pour une rétro projection.

L'image ne doit pas toucher l'artiste. Nous pouvons vous fournir un devis pour un VP ultra court focus

Nous diffusons des images à partir d'un laptop **Apple** installé en régie FOH près de la console son. **Merci de prévoir une entrée Dvi ou Hdmi en régie de face impérativement.** Pas de VGA avec adaptateur ! Les images doivent être visibles par la totalité des spectateurs.

### Le Backline :

Merci de fournir 1 tabouret haut (de préférence de couleur noire) à hauteur réglable ou un flight case noir + petites bouteilles d'eau tempérée sur scène (pas d'eau du robinet)

# Le Son :

Le système sera installé et fonctionnel à l'arrivée de l'équipe.

**Sonorisation façade** : Un système de sonorisation professionnel type Line array (L.Acoustics, Adamson, D&B, ...) avec sub, **adapté à la salle et à la jauge pour un spectacle type concert live**. Les différents points de diffusion (front, sub, rappel) devront être contrôlés par un contrôleur adapté et accessible en régie FOH.

**Console Face** : Merci de fournir une console numérique Yamaha CL5, CL3 ou QL5. Allen & Heath D-Live ou SQ, Midas M32

**Sonorisation retours** : Merci de fournir : 1 liaison ears HF type SHURE PSM 1000 en excellent état avec antenne Hélicoïdale pour Erick, s'il ne vient pas avec le sien (à voir avec la production)  
+ 2 wedges 15" pour Erick  
Pour les retours des 4 musiciens : voir le plan feuille suivante

**Micros** : Erick vient avec son propre micro filaire DPA 48 V (merci de fournir un XLR)  
1 shure sms 58 HF en spare scène, et un micro de talk branché en régie.  
Le son est diffusé depuis le laptop en régie carte son en xlr.  
VOIR PATCH

# La lumière :

- ❖ Notre éclairagiste est prévu, merci de lui fournir impérativement une console lumière de référence Grandma 2 et idéalement 3

Photos de scène visibles sur le site [www.erickbaert.com](http://www.erickbaert.com)

**IMPERATIF : DEMANDER LE PLAN DE FEUX ADAPTE A VOTRE  
SALLE à [jm\\_62860@hotmail.com](mailto:jm_62860@hotmail.com)**

Pour les shows en plein air : merci de fournir une poursuite extérieure + un poursuiveur  
Prévoir une machine à brouillard avec ventilateur à valider avec le régisseur lumières.

## Autres

#	Type	Référence	Poids	Évaluation
6	Pratos	Rectangulaire 2m x 1m, 600mm	30kg	
			180kg	
12	Ayrton Mistral-S	0,0 - 40,0	10,9kg	450W
4	Briteq COB Blinder 2x100W	60°	3,9kg	235W
10	Martin MAC Aura	11,4° - 59°	5,6kg	228W
8	Robert Juliat 310 HPC	CP70	9kg	1kW
2	Robert Juliat 614SX 16°-35°	CP70, 16° - 35°	13kg	1kW
10	Showtec Sunstrip Active MKII	Halopar 16	4kg 660g	500W
			443,0kg	23kW 620W

## Filtres

#	Référence	Projecteur
8	LEE L202 Half C.T. Blue	Robert Juliat 310 HPC
2	LEE L202 Half C.T. Blue	Robert Juliat 614SX 16°-35°

## Accessoires

#	Référence	Projecteur
8	volet 4 faces	Robert Juliat 310 HPC

## Structure

#	Référence	Poids
29	Prolyte H30V Section rectangulaire, 2m (H30V-L200)	12,9kg
		374kg 100g

# Back line à louer pour les musiciens

## Pianiste :

- 1 Nord Stage 3
- ET 1 Nord Electro 6D

1 siège piano noir + 2 stands clavier + 1 pied de micro-chant

## Bassiste :

Une basse 5 cordes type Jazzbass bien réglée, action basse sans frises. (Fender, Sire, Musicman Stingray etc... **(appeler SYLVAIN pour validation : 0675087153)**).

Sangle pour basse

Un stand basse. Une DI de secours, Sylvain amène les 2 siennes.

## Guitariste :

1 stand guitare + 1 pupitre

## Batterie :

Dans le meilleur des cas : Tama Statclassic Maple ou équivalent LUDWIG, Yamaha mais surtout pas de DW)

Grosse caisse 20" x 14" ou 20" x 16" (profondeur maximum)

Tom 12" (pas de fût hyperdrive)

Floor tom 14" (pas de fût suspendu)

Floor tom 16" (pas de fût suspendu)

Caisse claire 14" x 5,5 ou 14" x 6" (en érable ou en bouleau)

1 set de cymbales Zildjian, Meinl, ou Sabian comprenant :

1 charley de 15"

1 ride de 22"

2 crashes de 19"

1 crash de 20"

1 crash de 22"

1 Roland SPD-sX PRO (dernier modèle chez Roland) avec pied

1 tapis de batterie (2m x 1m60 minimum)

1 tabouret

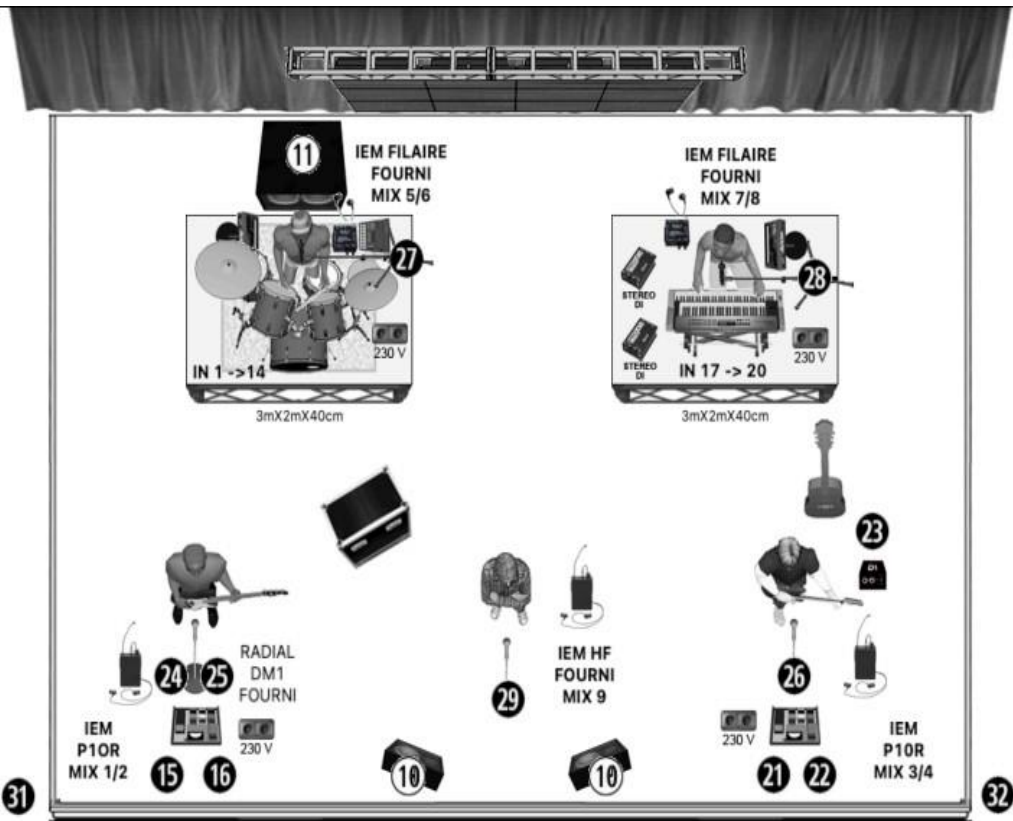
1 pied de charley (type Tama Iron Cobra)

2 pieds de caisse claire

1 double pédale de grosse caisse simple droitier (type Tama Iron Cobra)

6 pieds de cymbales perches

La batterie doit être en bon état et équipée de peaux remo Emperor transparentes pour les toms, d'une peau remo Powerstroke 3 transparente pour la grosse caisse et d'une remo Ambassador Coated pour la caisse claire. Les cymbales et les pieds de cymbales doivent être en bon état avec les coupelles, les feutres et les tilters.



Merci de fournir:

- FOH: LA / d&B / Adamson  
 - MON: 2 Wedges 15" / 1 Sub  
 1 PSM1000 + 2 P10R

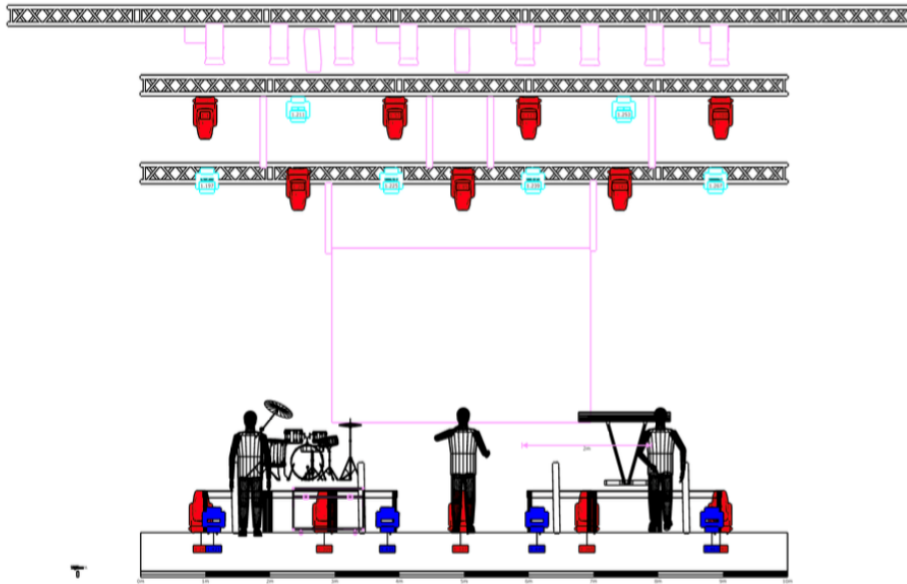
- MIX: D-Live / Avantis / SQ / CL5 / QL5

- Micros / DI: cf patch-list ( \* B52 si back-line fourni )

## ERICK BAERT LIVE MAJ SEPT 2023

Olivier Duchêne  
 +336.60.81.40.23  
 oduchene@me.com

1. KICK IN	B91	9. OH JAR	C414	17. KEYB 1L	DI	25. BASS VOC	SM58 DM1	33. LAPTOP FOH L	MIX 1/2	P10R	BASS
2. SUBKICK	XLR *	10. OH COUR	C414	18. KEYB 1R	DI	26. GUIT VOC	SM58	34. LAPTOP FOH R	MIX 3/4	P10R	GUIT
3. SNARE TOP	B56 / B57	11. SPD OUT 1	DI	19. KEYB 2L	DI	27. DRUMS VOC	B56	35. TALK FOH	MIX 5/6	IEM FOURNI	DRUMS
4. SNARE BOT	E904	12. SPD OUT 2	DI	20. KEYB 2R	DI	28. KEYB VOC	SM58	36.	MIX 7/8	IEM FOURNI	KEYB
5. HH	C451	13. SPD OUT 3	DI	21. GUIT L	XLR	29. ERICK	XLR	37.	MIX 9	IEM FOURNI	ERICK
6. TOM 1	B98	14. SPD OUT 4	DI	22. GUIT R	XLR	30. GUEST / SOS	HF B58	38.	MIX 10	2 x 15"	ERICK
7. TOM 2	B98	15. BASS FOH	XLR	23. GUIT AC	DI	31. AMB JAR	STAT	39.	MIX 11	SUB	DRUMS
8. TOM 3	B98	16. BASS MON	XLR	24. BASS IC	SM58 DM1	32. AMB COUR	STAT	40.			



Projet	Erick Baert	
Lieu du projet		
Dessiné par	Lemaire Jean marie	

<b>Type de matériels</b> <ul style="list-style-type: none"> <li> 310 HPC (8)</li> <li> Mistral-S (7)</li> <li> MAC Aura (6)</li> <li> Sunstrip Active MKII (6)</li> <li> Mistral-S (5)</li> <li> COB Blinder 2x100W (4)</li> <li> MAC Aura (4)</li> </ul>	<ul style="list-style-type: none"> <li> Sunstrip Active MKII (4)</li> <li> 614SX 16°-35° (2)</li> </ul>	Projet	Erick Baert	
		Lieu du projet		
		Dessiné par	Lemaire Jean marie	

A 3D perspective view of the stage lighting rig and stage layout. It shows the three levels of trusses and the stage layout with musicians. The rig is shown in a perspective view, highlighting the depth and arrangement of the fixtures.

